

NÆSTVED KUNSTFORENING

Sct. Peders Kirkeplads 14, Næstved

Blad nr. 4/2013



Næstved Havn og Ladeplads

25/05 - 28/07

Næstved Kunstforening

inviterer til fernisering af udstillingen

Næstved Havn og Ladeplads

lørdag den 25. maj fra kl. 13.00 til kl. 16.00

Udstillingen åbnes af
havneudvalgsformand Per Sørensen

Lodtrækning kl. 13.30

Bemærk særlige åbningstider for denne udstilling:

Åbent tirs.-søn. kl. 10-16, man. lukket

Udstillinger/arrangementer andet halvår 2013

25/05 - 28/07	Næstved Havn og Ladeplads - i anledning af jubilæet
03/08 - 01/09	Parafrase over Bayeux-tapetet
07/09 - 08/09	Mal selv-weekend
14/09 - 20/10	Jean Voigt
26/10 - 01/12	Grazyna Gotz



Udstillingslokaler: Sct. Peders Kirkeplads 14, 4700 Næstved. **Tlf.:** 55 73 22 55
Åbent: Ferniseringsdag 13-16. ti.-sø. 10-16. ma. lukket **Bank:** Spar Nord, konto nr. 9819 4577485637 **Forside:** Hans Hempel: Svenskekajen i Karrebæksminde
Næstved Kunstforening er grundlagt 25/10 1932. **www.naestvedkunstforening.dk**
Formand: Lis Hansen, tlf. 55 70 06 96 **Kasserer:** Frank Nørby, tlf: 55 56 41 72
Ansvarshavende redaktør: Lis Hansen **Layout/redaktion:** Ellen Olsen

Næstved Havn og Ladeplads

Den 21. maj i år er det 75 år siden, at kongeskibet Dannebrog og hele den kongelige familie sejlede under den nye bro i Karrebæksminde, over Karrebæk Fjord i den nye sejlrende og op ad kanalen gennem Ydernæs til Næstveds nye havn.

Det er også i år, at Næstved Kunstforening er flyttet til andre lokaler, ganske tæt på Næstved Havn. Og dermed er udgangspunktet for udstillingen om Næstved Havn og Ladeplads lagt, nemlig at de to begivenheder i år måtte kunne kombineres på en frugtbar måde ved at lave en kulturhistorisk maleri-udstilling om havn og ladeplads ganske tæt på Næstved Havn.

I kraft af vores forskelligartede arbejds erfaringer havde vi begge kendskab til eksistensen af flere malerier med motiver fra såvel det gamle som det nyere Karrebæksminde og fra den gamle og den nye havn i Næstved. Flere af disse billeder er i offentligt eje i Næstved Kommune og på Næstved Museum, men der er endnu flere billeder i privat eje. Da vi kom i gang med at finde malerier med de ønskede motiver, blev vi med hjælp fra "netværk" ført frem til det ene spændende billede efter det andet.



Albert Svendsen: Mellemkajen

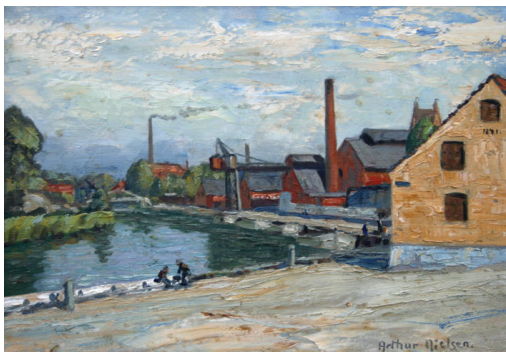
Udgangspunktet var, at maleriudstillingen skulle have en kulturhistorisk tilgang, og at vi ved hjælp af malerierne ville fortælle historien om sejladsen med varer mellem Næstved og ladepladsen i Karrebæksminde gennem tiderne. Derfor er det blevet en maleriudstilling med mere forklarende følgetekst, end man almindeligvis bruger ved en traditionel maleriudstilling, hvor idéindhold, komposition og teknisk tilgang er i centrum.

Det var især miljøerne omkring Karrebæksminde og Næstved gamle å-havn, og det liv, der udspillede sig her, som tiltrak både lokale og tilrejsende kunstnere. Projektet med at få havet – eller havnen – ind til Næstved i 1930'erne er nok det hidtil største og mest visionære projekt, som Næstved by har gennemført. Samtidens kunstnere havde blik for motiverne, og i en række værker dokumenterede de processen og gav deres version af det, der var – og det, der kom.



Chr. Blache: Kanalen i Karrebæksminde (privat eje)

For at projektet med at formidle historien om Næstved Havn og Ladeplads kunne lykkes, var det nødvendigt, at nogen troede på, at det var en god idé. Heldigvis syntes Næstved Havns bestyrelse, at en udstilling af malerier med malernes meget forskellige tolkninger af motiver fra bl.a. havnens besiddelser kunne være et spændende islæt i festliggørelsen af havnens 75 års jubilæum. De valgte at støtte udstillingen, og hermed blev det muligt at samle værkerne, formidle deres indhold og sammensætte en vifte af arrangementer, hvor formidlingen af historien sættes i centrum.



Arthur Nielsen: Gl. å-havn (privat eje)



*Albert Svendsen: Susåen i Næstved
(Næstved Kommune)*

Under det forberedende arbejde til maleriudstillingen fandt vi hurtigt ud af, at vi gerne ville omsætte denne maleriudstilling med de forklarende tekster til en publikation, der fortæller historien om varetransporten mellem Næstved og ladepladsen ved Smålandshavet.

Flere fonde har gennem deres støtte gjort denne del af projektet muligt. I bogen Næstved Havn og Ladeplads har vi anvendt mange af de malerier, som kan ses i udstillingen, men vi har også suppleret med malerier, som ikke vises i udstillingen.

*Helle Jessen
grafiker og billedkunstner*

*Rasmus Nielsen
lokalhistoriker*

**- Udstillingen Næstved Havn og Ladeplads støttes
af Næstved Havn**



**- Udstillingen Næstved Havn og Ladeplads støttes
af Spar Nord, Næstved**

Tak fra bestyrelsen

Udstillingen Næstved Havn og Ladeplads er blevet til på initiativ af grafiker og billedkunstner Helle Jessen og lokalhistoriker Rasmus Nielsen, som Næstved Kunstforening skylder en meget stor tak. Uden deres initiativ og hjælp var denne udstilling aldrig blevet arrangeret. Takken gælder også de mange udlånere og de sponsorer, der har gjort udstillingen mulig: Næstved Havn, Næstved Kommune, Næstvedegnens Landbrugsfond, Fonden af 28. febr. 1970 til støtte for kulturelle formål, Lokalhistorisk Udvalg og Spar Nord, Næstved.

Næstved Havn, Susåen og Karrebæksminde har i generationer været motivet for mange kunstnere, og Helle Jessen har med baggrund i sin meget store viden fundet frem til næsten alle de værker, der eksisterer, og foretaget et repræsentativt udvalg. Rasmus Nielsen har med sit store lokalkendskab sat værkerne ind i en historisk sammenhæng med forklarende følgetekst.

Desuden suppleres udstillingen af Helle Jessen og Rasmus Nielsen med foredrag, vandringer til lokaliteter, der er relevante, og udgivelsen af en bog.

For Kunstforeningen udgør udstillingen også et vendepunkt, idet det er første gang i rigtig mange år, at Foreningen afholder en udstilling i sommerperioden. Dette gør man også for at give de mange turister, som alle håber besøger byen, en mulighed for at se det Næstved, som – på godt og ondt – ikke eksisterer mere.

Intet er vel mere naturligt, end at denne udstilling finder sted i en af de få ældre bygninger, som man har ladet stå tilbage – tæt på den gamle havn.

Jørgen Bøchmann

- Næstved Kunstforening støttes af Næstved Kommune



Vindere fra Amatørudstillingen

I konkurrencen om Amatørudstillingens 'Bedste kunstværk' blev der afgivet lige mange stemmer på Susanne Frederiksen's værk, nr. 9.2, med titlen 'Abstrakt natur' og Inge Juul's værk, nr. 12.3, med titlen 'Mod lyset'. Blandt samtlige 142 afgivne stemmer blev Lis Bjørn Larsen udtrukket.

Ferniseringsgevinsten blev vundet af Anja Lauritsen.



Susanne Frederiksen: Abstrakt natur



Inge Juul: Mod lyset

Forårsudstillingen

Ferniseringsgevinsten ved Forårsudstillingen - et træsnit af Minna Andersen - blev vundet af Alice Christophersen.

Bestyrelsen efter generalforsamlingen 2013

Den 10. april 2013 var der ordinær generalforsamling i Næstved Kunstforening. Efter konstitueringen er sammensætningen af bestyrelsen således:

Lis Hansen 55 70 06 96, formand@naestvedkunstforening.dk
formand

Annelise Hopff 55 45 30 55, Annelise.Hopff@kalbyrisskolen.dk
næstformand

Anne Gitte Forslund 40 10 34 29, AGMF@KM.DK
sekretær

Frank Nørby 55 56 41 72, kasserer@naestvedkunstforening.dk
kasserer

Jens Boas Barlund 23 96 44 56, boas@privat.dk

Jørgen Bøchmann 55 72 48 69, jorgen@bochmann.dk

Ruth Jensen 55 54 65 66, ruth.L.jensen@skolekom.dk

Anna Johansen 31 36 24 65, anna@anagon.dk

Dorrit Røtting 55 98 11 84, dorrit@adslhome.dk

Ellen Wøhliche 50 41 35 20, ellenaaw@gmail.com
suppleant

Referat fra generalforsamlingen 2013

Generalforsamling i Næstved Kunstforening – referat.
D.10. april 2013 kl. 19.30, Sct. Peders Kirkeplads 14, 4700 Næstved

1. Dirigent: **Nils Byskov Ottesen**
Stemmetællere: **Svend Jørgensen og Susanne Mortensen**
2. Årsberetning v/ formanden – **taget til efterretning.**
3. Regnskabsaflæggelse v/ kassereren, se bilag. **Regnskabet er godkendt af generalforsamlingen.**
4. 4.1 Valg til bestyrelsen. Valgperiode 2 år.
Efter tur afgår: Jørgen Bøchmann villig til genvalg
Nils Enkegaard ønsker ikke genvalg
Elisabeth Jensen ønsker ikke genvalg
Ellen Olsen ønsker ikke genvalg
Følgende blev valgt ind:
Frank Nørby, Jens Barlund, Anna Johansen, Jørgen Bøchmann
- 4.2 Valg af 2 suppleanter – **Ellen Wöliche – og ikke andre.**
- 4.3 Valg af revisor: **Vagn Johansen genvalgt.**
- 4.4 Valg af revisorsuppleant: **Jørgen Gislinge genvalgt.**
5. Fastsættelse af kontingent. Foreslås uændret 250,- 400,- 1 000,-kr. - **vedtaget.**
6. Behandling af indkomne forslag, se nedenfor.
 - 6.1 § 1, Navn og formål
 - 6.2 § 3, Lodtrækninger
 - 6.3 § 6, Generalforsamlingen
 - 6.4 § 5, Bestyrelsen

Bilag 1

Behandling af indkomne forslag, jf. dagsordenens pkt. 6

6.1 . Forslagsstiller: Bestyrelsen, ændring vedr. § 1 , Navn og formål:

§ 1 , pkt. 2, nr. 3, foreslås ændret til:

"3. at samarbejde med andre udstillingssteder."

Begr.: At understrege Foreningens ønske om et bredt samarbejde til alle sider.

Forslaget er vedtaget.

6.2 Forslagsstiller: Bestyrelsen, ændring vedr. § 3, Lodtrækninger:
§ 3, 6. punktum, foreslås ændret til:

"Hvert medlem kan kun vinde 1 gevinst pr. generalforsamling."

Begr.: At undgå den mulige misforståelse, at den samme person kan vinde både i hovedlodtrækning

(blandt tilstedeværende) og i den efterfølgende lodtrækning (blandt alle medlemmer)
Forslaget er vedtaget.

6.3 Forslagsstiller Ole Krebs Nielsen, ændring vedr. § 6, Generalforsamlingen:

I § 6 indsættes som nyt pkt. 9:

"9. Det under generalforsamlingen udfærdigede referat skal bringes i det efterfølgende medlemsblad og skal senest 14 dage efter generalforsamlingens afholdelse bringes på foreningens hjemmeside. Referatet skal være fyldestgørende."

Pkt. 9 bliver herefter pkt. 1 0.

Begr.: Referatet fra generalforsamlingen skal være tilgængeligt for alle medlemmer, uanset om de deltager i mødet, og være udfærdiget, så det fremgår, hvad der er sket og sagt på mødet.

Forslaget er vedtaget som et beslutningsreferat – der offentliggøres som et indlæg på hjemmesiden og som et indlæg i efterfølgende medlemsblad.

6.4 Forslagsstiller: Ole Krebs Nielsen, ændring vedr. § 5, Bestyrelsen:

I § 5 indsættes som nyt pkt. 1 2:

"1 2. Bestyrelsesmedlemmer er kontingentfri. Kontingentfritagelsen gælder fra førstkomende kontingentindbetaling efter valget. Kontingentfritagelsen gælder for et kontingent svarende til kontingent for enkeltmedlemmer. Er der tale om dobbeltmedlemskab, betaler den, der ikke er i bestyrelsen, differencen mellem enkelt- og dobbeltmedlemskab. Suppleanter er ikke omfattet af ordningen."

Begr.: Bestyrelsesmedlemmer bør fritages for kontingent, da det ikke kan være rimeligt, at de skal betale for at udføre arbejdet.

Forslaget er nedstemt.

7. Eventuelt: **Formanden takkede dirigenten, og de afgående bestyrelsesmedlemmer.**

8. Bortlodning af kunst.

Forslag om at sætte bladet på hjemmesiden, maile det for at spare porto.

Forslag om at sætte sponsorer på de enkelte udstillinger: f.eks. Spar Nord udstilling, etc.

Forslag om at spørge de besøgende/ medlemmerne om, hvad slags kunst, de vil have her – for at få flere penge i kassen.

Udvide arbejdet med ungdomsskoler og unge

Forslag om at man aktivt skal henvende sig for at få noget sendt pr. post – eller sendes det pr. mail.

Referatet godkendt af:



d. 10. april 2013

Frida Kahlo

Frida Kahlo er en af det 20. århundredes mest markante kunstner-skikkelser. Hun blev en pioner ved at inddrage sig selv i kunsten på en ny og aktiv måde. Med selvportrætter og intime skildringer af sit dramatiske liv udfordrer Kahlo grænsen mellem værk og biografi, mellem kunst og hverdagskultur. Kahlos malerier er på samme tid nådesløst selvaflørende og dybt teatraliske. Kunsten udgår fra hendes personlige erfaringer, men hun skaber også en identitet for sig selv gennem kunsten. Dermed gør hun kunst og liv til to sider af samme sag.

Aftentur til Arken onsdag den 18. september

Afgang fra Hotel Vinhuset kl. 17.30. Hjemkomst omkring kl. 22. Efter guidet rundvisning bliver der tid til at bese museets øvrige udstillinger på egen hånd.

Pris pr. person 140,- kr. I må gerne invitere en ven eller nabo med.

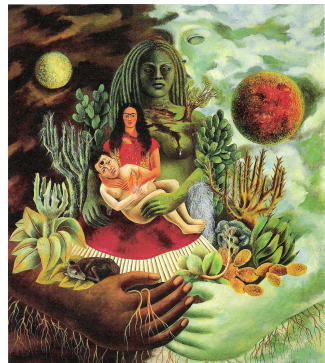
Tilmelding er bindende og sker ved indbetaling på Kunstforeningens kon-tonr. i Spar Nord 9819 4577468295. Sidste frist for tilmelding er fredag den 6. september.

Kunstforeningen forbeholder sig ret til at aflyse turen i tilfælde af for få tilmeldte.

Selvportræt med aber,
1943



The Love Embrace of the Universe, 1949



B



Akryl, Olie og
Akvarelfarver
Lærred og papir
Indramning
Kurser
Klubrabat

**Din Farvehandler har Sydsjællands største udvalg
af kunstnerartikler**



Din Farvehandler

Sct. Jørgens Park 84, 4700 Næstved. Tlf. 55 72 21 77